

del 30 de març al 30 de juliol
dimarts a dissabte de 17:00 a 21:00 hores

VC CM

ARTISTES CONTEMPORANIS
AL CAMP DE MORVEDRE

sala d'exposicions glorieta.
plaça cronista chabret, 6. sagunt (valència).

 Fundació
Bancaixa
Sagunt

 Ajuntament
de Sagunt

Col·labora:

 saggas

Artistes

Toni Aragonés
Art al Quadrat
Manuel Bellver
Borja Bonaque
Javier Chapa
Cueto Lominchar
Delia Díaz
Pedro Kouba
Sento Forment
Giménez de Haro
César Goce
Pasqual Gomes
Sento Llobell
Elena Uriel
Mario Mankey
Carmen Michavila
Ximo Michavila
Leonor Seguí
Juan Rodríguez
Anna Pastor
Isabel Tristán
Alicia Maties
Javier Garcerá
Vicent Ortolà
Mariola Ponce
Isabel Julve
Marina Giménez
Kike Navas
German Bollati
Luisa Moya
Adrián González
Sergi Rajadell

Artistes



Esta exposició és una oportunitat per a poder mostrar una visió a Sagunt de més de trenta artistes i creadors que vinculem al Camp de Morvedre. Artistes que porten un bagatge productiu, i en alguns casos emergent, en el món de les belles arts i de la comunicació de la cultura de la imatge. Trobar la possibilitat de fer veure la riquesa cultural que ens envolta, ens fa més sensibles i millors persones, i ens permet comprendre millor el treball individual de cadascun dels creadors que viuen, han viscut o són originaris del nostre menut, i ahora gran, territori.

Una xicoteta comarca que ens permet recrear-nos en una llarga i fecunda història, però que també ens impulsa, com a artistes, a continuar indagant en les possibilitats expressives i a continuar buscant respostes a les necessitats més íntimes dels éssers humans. En eixa exploració ens acompanya, sempre fidel i omnipresent, la presència de la mar Mediterrània, origen de les nostres primeres experiències amb la llum, l'aigua i l'arena de les platges, elements bàsics sobre els quals reconstruir el món i consolidar i alçar una trajectòria artística.

Per què esta selecció d'artistes?

El territori defineix un espai de convivència i una història comuna, però les persones que l'habiten són, afortunadament, diferents i, lògicament, també ho són els artistes i les seues respostes a eixes realitats diferents. La diversitat, com a visió i plataforma de l'art actual, planteja les diferències de comunicació i industrialització i els particulars camps virtuals i necessitats que a cada moment es nodreixen dels diversos llenguatges artístics que ens ajuden a evolucionar.

Mantindre la ment oberta, ens disposa al creixement intel·lectual i al compromís d'una societat exposada a canvis continus. També poder gaudir de l'acció física i desenvolupar els sentits com la manifestació corporal, virtual, arquitectònica, bidimensional o conceptual, estimula els diferents camps de la creació.

Si una ment racional i científica té una captació del món com un pensament organitzat amb un rigor mesurable i meditat, també existeix l'ordre orgànic que, com bé sabem, emula la natura, l'espai, la dimensió i la visió o la fascinació de la cúpula celeste. Totes estes possibilitats i més són intrínseques al gènere humà, encadenat des del principi de la seua existència –la de l'espècie i la individual de cadascú– a una realitat de necessitats immediates i bàsiques, que només pot ser compensada mitjançant els anhels i aspiracions més elevats. L'art i la creació són un artifici per a ordenar el món i comunicar eixe missatge als nostres semblants.

Jaime Giménez de Haro
Comissari de l'exposició



Toni Aragonés

València, 1982

Realitzador

Pertany a una família d'artistes plàstics. Ens ofereix un vídeo-art en el qual ens relata una experiència viscuda amb el seu avi i parla de la troballa d'uns "negatius recentment escanejats. De sobte, una imatge arriba a la meua retina per a quedar-se. És simple i, alhora, profunda i complexa. Els seus protagonistes: una pedra i el fang, la tensió de l'impacte, crea un ball de matèries que m'encisa. Una conversa entre avi i net. Versa sobre la importància de la textura i el volum en la imatge. Pura escultura en un mur emblanquinat construït amb cudols de riu. La incidència de la llum a eixa hora. La seua hora".



Art al Quadrat

València, 1982

Llicenciades en Belles Arts per la Facultat de Sant Carles de València

Gema i Mónica, germanes bessones compromeses i investigadores de la memòria històrica, tenen una posició política que construeix la seua obra gràfica, fotogràfica i audiovisual. Formen l'equip denominat Art al Quadrat. El seu documental trau a la llum testimonis de les dones i xiquetes republicanes humiliades. Aconsegueixen descobrir més de 150 casos de dones que van patir maltractament, ignomínies i insults en pobles i ciutats amb cartells de roges i putes. Les rapaven, els donaven oli de ricí i les passejaven pels carrers.



Manuel Bellver

Sagunt, 1956

Artista plàstic i escriptor

"Observar, mesurar, recollir dades i materials. Triar estos materials, resituar-los en els processos de dicció. Intuïció i consciència. Atendre els canvis que es generen i avancen en un creixement orgànic. Valoració contextual. El fer com a via de coneixement. L'art com a via d'autoconeixement".

Fragmenta i compon les seues obres amb materials diferents: papers japonesos que resol amb tinta xinesa negra, un sobre amb fragments per a una unitat on la pluja cau i paper vegetal que fa de refugi, paper de fum, aquarel·la, parafina, fusta, alumini, plexiglàs, espores i elements vegetals.



Borja Bonaque

València, 1985

Llicenciat en Belles Arts per la Universitat Politècnica de València

Il·lustrador digital i dissenyador gràfic. Director d'Art QUVE. Conceptual i pragmàtic, té una línia inequívoca i un estil esquemàtic que domina perfectament, un professional amb reconeixement internacional. “Sempre que puc, torne a dialogar amb l'estil mediterrani, on trobe l'essència que realment em representa. La llum, el blanc, els colors càlids, són elements que conformen esta iconografia en la qual sempre m'he sentit més identificat”.

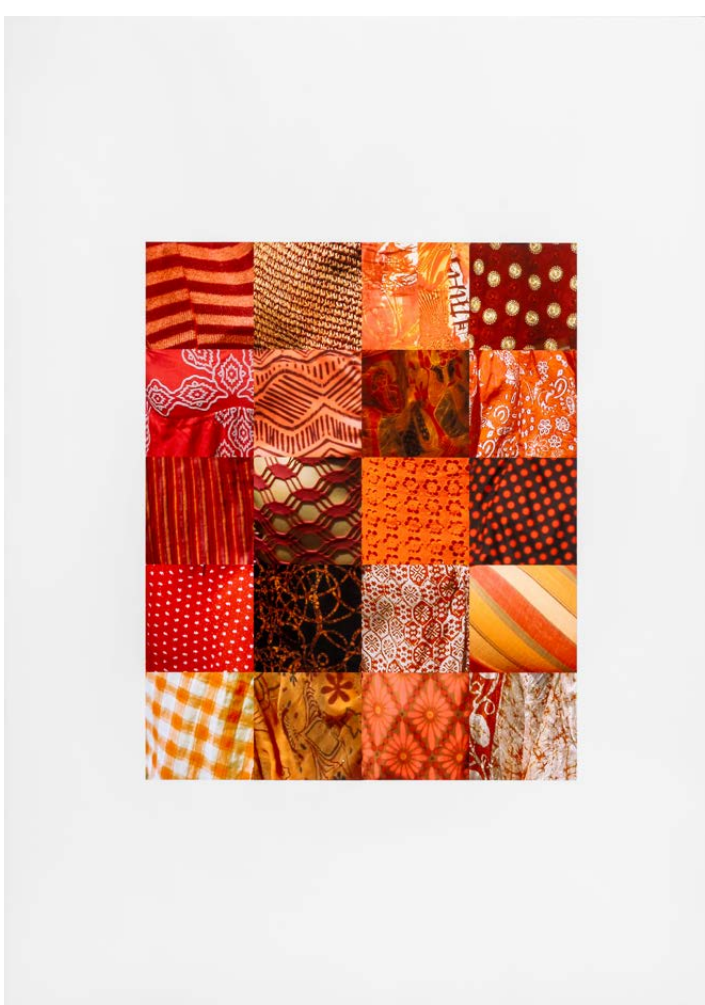


Javier Chapa

València, 1957

Llicenciat, doctor i titular en la Facultat de Belles Arts de Sant Carles de València

L'encadenament de les obres és el mètode de treball en la pintura de Javier Chapa. Revisa l'obra anterior amb la següent i successivament continua pintant. Amb la pintura busca la bellesa. S'expressa amb l'abstracció geomètrica, més en estos temps, utilitzant el color en tota la seua accepció, comprenent-ne la substància, diluir-lo i utilitzar la transparència i les seues gammes en tota la seua extensió. Harmonitza i juga entre dos pols, geometria i pintura, a l'atzar.



Cueto Lominchar

El Port de Sagunt, 1961

Llicenciat, doctor i titular de la Facultat de Belles Arts de València, on ha exercit durant dos mandats el deganat. Vicerector d'Alumnat, Cultura i Esport de la Universitat Politècnica de València

La fotografia i la pintura acompanyen la seua obra. Cueto Lominchar té un mètode infal·libre: des de fa vint anys fotografia constantment tot el que veu. A partir d'esta font incalculable, projecta la seua obra tant fotogràfica com pictòrica i des d'esta gran informació, realitza representacions de moviment i acciona des del seu arxiu les finites geometries, fins a convertir-les en xarxes i fragments que investiga en tots dos camps expressius.



Delia Díaz

Santa Cruz de Tenerife, 1954

Llicenciada en la Facultat de Belles Arts de Sant Carles de València.
Professora de Dibuix i Color en les EASD de València, Oriola, Alacant i Castelló

“La llibertat que habita en els meus records. Recorde quan anava descalça pel carrer i corria per les roques volcàniques. Recorde el dia que va morir el dictador i brindàrem. Recorde les barques amb el peix, que esperàvem totes les vesprades en la riba de la mar per a veure els bonítols. Recorde l'aire i la brisa. Recorde l'olor de mar i de muntanya. Recorde el silenci. Recorde la meua casa. Recorde el color dels rostres. Recorde el timple i la guitarra. I recorde volar sense alçar els peus de terra”.

Presenta dos dibuixos que pertanyen a una sèrie anomenada Los girasoles negros. Estan dibuixats a pinzell amb tinta xinesa negra i tinta blava d'escriptura sobre paper.

L'obra principal està composta per cinc cubs de porcellana amb un buit circular central que permet veure l'interior, una sèrie d'imatges circulars fetes amb pigments ceràmics d'alta temperatura de 1.260 °C, anomenades *Contenedores de sol*.



Pedro Kouba

València, 1991

Llicenciat en Belles Arts per la Facultat de Sant Carles de València

Pedro va començar a interessar-se per l'expressió artística l'any 2003, influït pels dibuixos de Hannah Barbera i el grafit. Va ser espectador i va passar a pintar al carrer de manera activa en 2010, moment que va coincidir amb la seua admissió en Belles Arts i va suposar el descobriment de la pintura en cavallet.

Dos anys després d'acabar els estudis i començar a produir obra al taller, reprén l'activitat en els murs. En l'actualitat, compagina la seua activitat pictòrica fora i dins de l'estudi. Té obres en col·leccions privades a França, als Estats Units, Croàcia, Alemanya i el Canadà.

Considera la pintura com “una cartografia d'un territori físic que delimita el camp visual, com si d'una pantalla gran es tractara, en la qual conviuen diferents escenaris que se superposen i s'anul·len, interpel·lant la llegibilitat del que tenim davant, fent-nos dubtar del que tenim davant i creiem conèixer, construint així la nostra vertadera visió de l'espai”.



Sento Forment

Sagunt, 1960-2017

Llicenciat en Belles Arts en la Facultat de Sant Carles de València, professor de Dibuix i Color en les EASD de Castelló i València

Sento Forment, artista interdisciplinari, ens fa partícips de la seua conjunció en la construcció de l'escultura Cactus: “fer de l'home un vegetal: heus ací el nus. Un vegetal obedient a la matemàtica del creixement. Heus ací l'abisme. Un home cobert d'una xarxa de punxes, estarrufat, enfadat, de mirada aspra. Un home i els seus fillols acomplint les lleis de la secció àuria, en vertical i en espiral” i una seqüència reduïda d'un interessant políptic, el nom del qual és *Las burbujas de Venus*, on ens dona a conèixer els seus dots com a pintor.



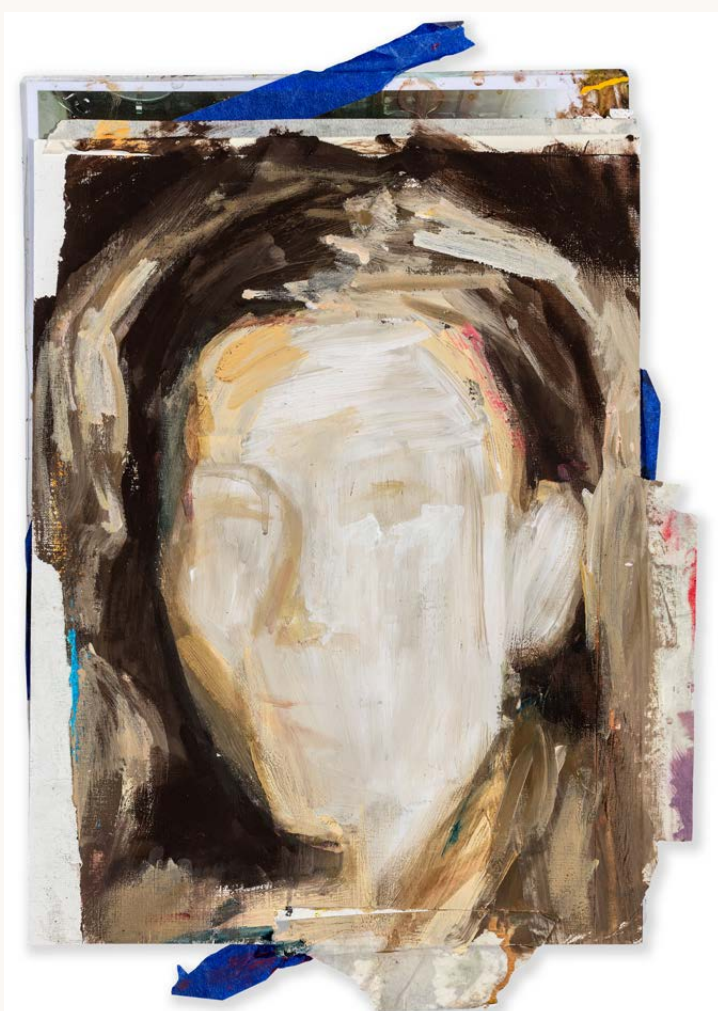
Giménez de Haro

El Port de Sagunt, 1951

Llicenciat en la Facultat de Belles Arts de Sant Carles de València, catedràtic de les EASD de València i Castelló i director de l'Escola d'Arts i Oficis de Castelló

...En un retorno general a la pintura, como reacción a las tendencias conceptuales dominantes de los años sesenta y setenta, la trasvanguardia pone de nuevo en primer plano la expresividad personal del artista, la recuperación de la figuración, el elemento fantástico, la tradición pictórica y la pintura manual. Como decía Bonito Oliva, una obra de arte debe considerarse de nuevo como "una catástrofe o accidentalidad no planificada, que hace que cada obra sea diferente de la otra". Pero Giménez de Haro no ha necesitado de ese retorno, pues siempre se ha mantenido íntimamente unido a la pintura como medio preferente de expresión... (Ramón Díaz Padilla: Figuraciones... con el mar al fondo (catàleg). Arxius i Biblioteques. Ajuntament de Sagunt.

Jaime Giménez de Haro sueña y vive una realidad onírica que le impulsa a ver con claridad nítida las imágenes en color y como su luz le envuelve. Al despertar, anota rápidamente lo recordado y es entonces cuando ve las posibles soluciones, es así como algunos recuerdos dan forma en él y decide transformarlos. Componer es una decisión meditada donde el tiempo no existe. (Delia Díaz)



César Goce

El Port de Sagunt, 1994

Originari del món del grafit, després del pas recent per la Facultat de Belles Arts de València, les seues pintures han evolucionat cap a un estil que combina tècniques clàssiques amb l'ús de recursos i temàtiques contemporànies. El seu treball conjumina tant intervencions de gran format en l'espai urbà com obra d'estudi. Influït per la realitat present, on les persones ens sentim aclaparades pel bombardeig d'informació i imatges que consumim constantment. César aposta per crear un art contemplatiu que ens incite a aturar-nos, a observar i gaudir de la fisicitat de la pintura, a perdre'ns en la infinitat d'interaccions generades per les diferents capes de colors, textures i formes que componen les seues obres.

Realitat i ficció representen la vista i l'equilibri de geometria i ciència. El seu treball està basat en taques i somnis de la realitat.



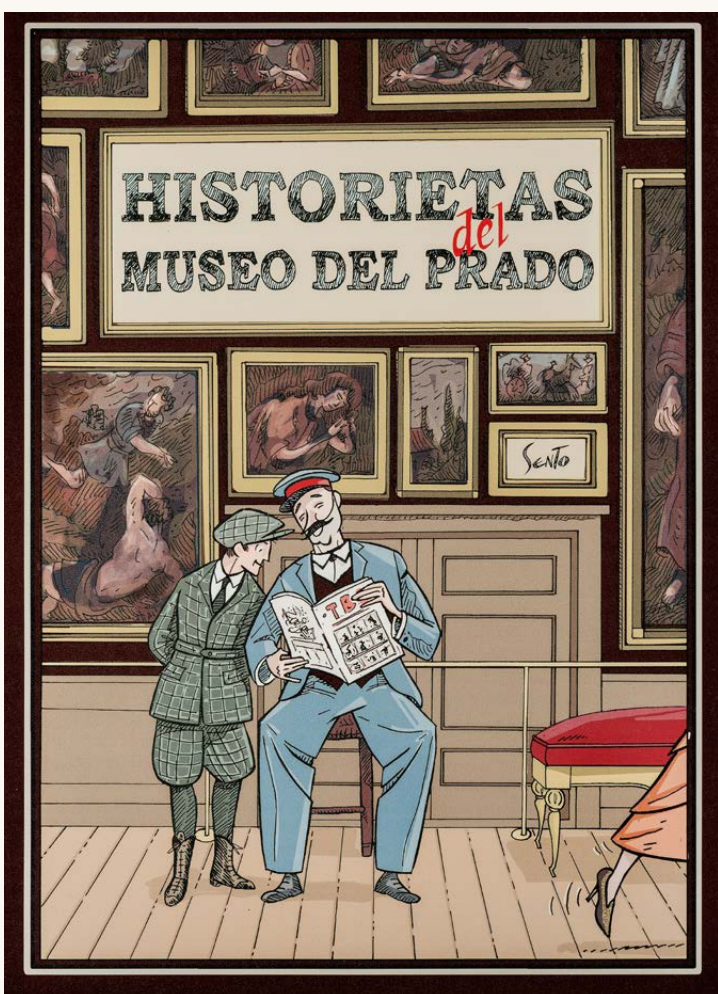
Pasqual Gomes

Canet d'en Berenguer, 1956

Llicenciat en la Facultat de Belles Arts de Sant Carles de València i professor de dibuix

Les seues composicions quadriculades estan basades en els paviments de les cases dels pobles mediterranis, que combina en el mateix espai aspectes matèrics i geomètrics; dos sòls de característiques oposades: una informe i inestable, i una altra formal i estètica.

L'elegància de les seues textures, les gammes blanques, la llum i la retícula constructives quadrangulares mostren una agradable estètica que produeix tranquil·litat i una autèntica pau contemplativa. Pasqual presenta dos peces amb les retícules quadrangulares, una d'elles amb variacions de blanc gris i blau. Són valors que no s'acaben, es van movent i torna a produir-nos pau i un poder contemplatiu que ens ajuda a sentir-nos bé. La tercera obra es manté en quadrants grisos blavosos i ens recorda una superfície d'escacs.



Sento Llobell

València, 1953

Llicenciat en la Facultat de Belles Arts de Sant Carles de València

“Les narracions gràfiques són un art temporal i no exclusivament plàstic. La juxtaposició de dibuixos i la lectura de les el·lipsis crec que provoquen una emoció estètica mixta que usa els mitjans plàstics del dibuix i les formes temporals de la literatura o el cinema”.

Sento ens mostra en l'exposició dos gravats, historietes en blanc i negre, per a un llibre de *Las fábulas de Samaniego*. L'altra imatge, delicada aquarel·la d'una gran bellesa, representa la caiguda de l'Imperi Romà atacat pels bàrbars. Amb *Historietas del Museo del Prado*, llibre gràfic i verídic, ens mostra amb gran lucidesa els seus dos-cents anys d'història.



Elena Uriel

La Corunya, 1954

Llicenciada en Belles Arts per la Universitat de Sant Carles de València i Llicenciada en Filosofia i Lletres per la Universitat de València

“El dibuix i la pintura m'acompanyen des que tinc records, i amb el pas del temps, ensenyar a dibuixar es va convertir en la meua professió. Dibuixe i pinte perquè gaudisc fent-ho, perquè vull contar o necessite cridar, i sempre, sempre, em sorprén que, usant un llapis o un pinzell, on abans només hi havia una superfície buida, aparega un món, una nova realitat, única, com per art de màgia. Si haguera de triar entre figuració i abstracció, sens dubte triaria figuració”.

Elena ens presenta *El grito y el silencio*, tríptic amb suports de fusta en posició vertical. Ens mostra una perspectiva obliqua de l'estudi, l'artista està pintant el seu autoretrat en primer pla, el seu rostre i la seua mirada cap a l'espectador, en el tercer fragment es troba recolzat el crit en la paret i en el terra.

Léelo en mis ojos, bodegó de fruites de ceràmica pintada amb engalbes, conté un bell missatge projectat pel reflex de les ulleres. *Frutero*, collagraf, tècnica de gravat amb diversos colors que, canviant-los, pot donar múltiples estampacions.



Mario Mankey

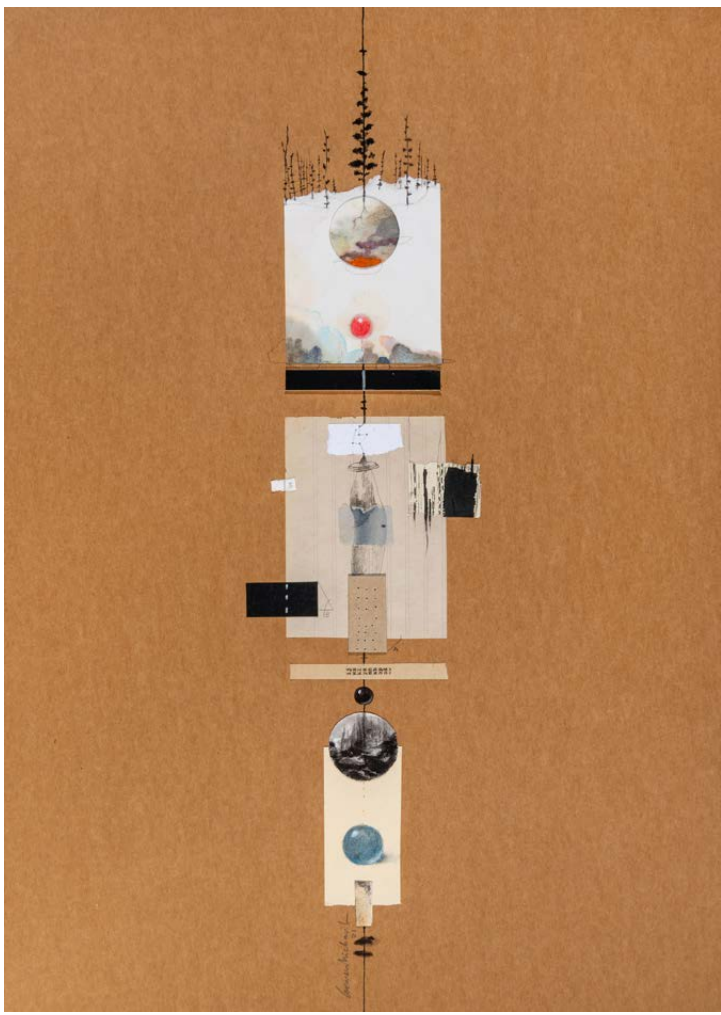
El Port de Sagunt, 1985

Llicenciat en Belles Arts per la Facultat de Sant Carles de València

“El meu treball se centra en l'Antropocé, creat i accelerat pel nostre sistema patriarcal. Treballe sobre els comportaments humans que em pertorben, i em centre principalment en les eternes contradiccions de l'individu contemporani com a resultat de les seues ambicions i limitacions”.

A través de la signatura, Mario Mankey manifesta la contradicció latent entre persona i primat. És multidisciplinari. Es dedica al còmic, al grafit, muralisme, pintura i escultura.

El quadre principal és una imatge futurista que viatja a una gran velocitat, el personatge de la qual ens mostra una faç cadavèrica amb connotacions de còmic. En els següents treballs es representen dos imatges molt pictòriques i també d'acció i moviment.



Carmen Michavila

València, 1959

Llicenciada en la Facultat de Belles Arts de Sant Carles de València
Professora de la Universitat Popular de Sagunt fins a l'any 2021

“Una visió espiritual del concepte de paisatge. De territori. Cartografies de l'interior. De la invisibilitat com a concepte creatiu. Un fil conductor cap a l'espiritualitat, que només és possible des de l'ensomni. L'eterna recerca del nostre paisatge interior”.

El quadre principal és una màquina connectada entre diversos components surant en l'espai, amb característiques tecnològiques avançades. La seua expressió metafísica dels objectes simula un equilibri perfecte situat en la volta celeste. Té un valor de maquinària espacial amb connotacions surrealistes.

Els altres dos dibuixos tenen components esbossats de funcionaments tècnics, que desenvolupen informació específica, on el valor és científic i ens mostra que la intel·ligència està desenvolupant factors d'investigació.



Ximo Michavila

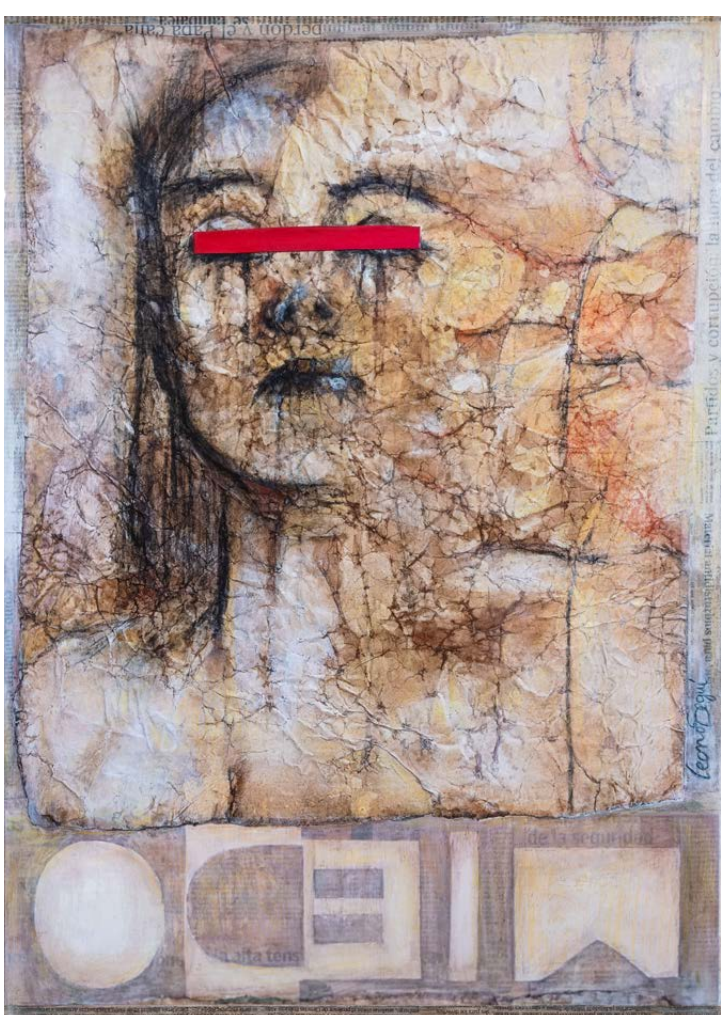
L'Alcora 1926-Albalat dels Tarongers 2016

La seua formació es realitza a la ciutat de València, on va estudiar Magisteri, i a l'Escola Superior de Belles Arts de Sant Carles. Catedràtic de la Normal de Magisteri, professor a l'Escola Universitària de Professorat d'EGB de València i també professor a l'Escola Superior de Belles Arts. Membre i director de la Reial Acadèmia de Sant Carles.

“L'Art és una manera singular de l'existència, una manera singular d'entendre el món, i a la fi és un objecte de la filosofia”.

Tempo di marcia és una obra constructivista on la geometria plana ens dona un resultat cinètic relacionat entre una gamma càlida dominada pels taronja amb un fons negre que realça tot el moviment dels colors.

De les dos obres de menor format, en El llac les parets blanques i negres es reflecteixen directament sobre l'aigua. La següent obra és molt més abstracta: el cinetisme origina camps de color i ritmes, i la línia i el gest creen una il·lusió constructivista.



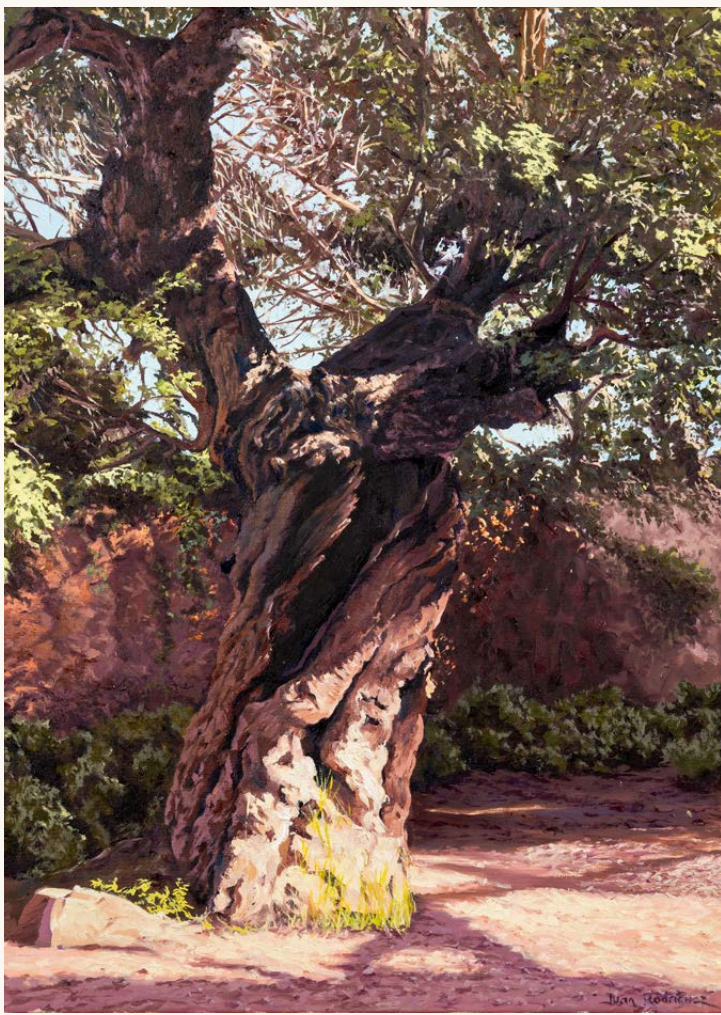
Leonor Seguí

El Port de Sagunt, 1952

Llicenciada en la Facultat de Belles Arts de Sant Carles de València

“Soc un minúscul granet d'arena creatiu. Receptacle d'infinites cares, matisos, vivències, contrastos... del món polièdric que ens envolta. Em sent una artesana que pinta-dialoga-exposa estes obres de la meua línia creativa més inevitable que és FERÓSTICOS, obres i instal·lacions no amables i de contingut social”.

Silencios. Esta pintura representa l'angoixa de la pèrdua d'un ésser, sentit dramàtic de l'absència alhora que dol, fons negre i lletres blanques que acompanyen a les mans que volen recollir i abracen el dolor de l'absència. Amb una obertura en la tela esquingada, on un espill et retorna la mirada i penses que el record romandrà en la teua memòria. Una de les icones menors és un home tapant-se el rostre i la meua sensació és: no puc mirar, no hi ha suficient consol. Ací em recorda Leonor a Käthe Kollwitz, potser per denunciar el dolor dels desprotegits. En la icona *Miedo*, denuncia la violència de gènere com a flagell social.



Juan Rodríguez

El Port de Sagunt, 1951

Enginyer industrial i llicenciat en la Facultat de Belles Arts de Sant Carles de València

Fa alguns anys que Juan Rodríguez només pinta paisatges. Li agrada pintar la natura real, sense additaments ni adorns, nua i bella. Enaltir senzills detalls, bells, però invisibles per a qui mira amb pressa. “Les seues pintures em produeixen una sensació de felicitat”, “on hi ha penjat un quadre seu, desapareix el mur”, són frases del seu llibre de visites. Potser eixe ha sigut sempre el seu afany.

Sent i pinta amb la teoria del color i fins i tot la somia; li agrada el paisatge nu, considera que qualsevol figura davant del quadre el desmereix. Observa i acoloreix la mar en els seus passejos quotidians, memoritza i distingeix perfectament els matisos de l'aigua i la llum que la il·lumina, com es pot observar en l'obra *Amanecer: Playa de Canet d'en Berenguer*.

El Algarrobo, pintat amb absoluta precisió realista, s'acompanya de tres esbossos dibuixats al llapis amb representacions tonals.



Anna Pastor

Canet d'en Berenguer, 1958

Títol Superior de Ceràmica per l'Escola d'Arts i Oficis de València.
Escultora ceramista

“El meu treball actual em porta a un corrent pel qual vaig navegar a principis del meu camí artístic. En aquell moment, la meua obra destacava abans de res per una estètica més lúdica, més *pop*, més radical i rabiosament jove. Amb el temps, l'obra va anar adoptant un discurs més social i reivindicatiu, tractant temes com el racisme, la llibertat i, sobretot, aquelles injustícies relacionades amb l'esfera de la dona”.

En l'obra *Desig de plaer*, l'escultura del chupa-chups representa la visió consumista a través d'una marca l'embolcall de la qual va ser dissenyat per Dalí. Continua vigent i és un referent “made in Spain”. És l'embolcall en si allò que fa atractiu al caramel. El diseg és creat per una publicitat que des de 1958 és destinada als xiquets i continuem consumint els adults.

Sobre el llenç de l'obra *Despullar el desig*, l'embolcall del chupa-chups abandona el seu cos rosat, suau i sensual i deixa el caramel a la vista. El diseg de xuclar, llepar i assaborir està a punt de ser consumit. La boca, els llavis, la llengua i la saliva entren en contacte amb el dolç, que simbolitza el desig carnal, la sensualitat i la passió. El cos queda nu. La roba, representada en l'embolcall, queda apartada en un racó del llenç, que escenifica el llit sobre la tela blanca, pura i virginal.



Isabel Tristán

El Port de Sagunt, 1958

Doctora en Belles arts i Professora Titular en la Universitat Politècnica de València. Becada en la Reial Acadèmia d'Espanya a Roma, en la Casa Velázquez a Madrid i beca “Alfons Roig” de la Diputació de València

“La pintura, durant molt de temps, va estar vinculada a l'arquitectura. En les cases romanes, la pintura mural recreava jardins interiors, com és el cas de la Vila de Livia al Palatino. La natura juga amb l'espai dels ambients privats i confon la visió de l'exterior. S'estableix una dialèctica a través de superfícies disposades en diferents plans, conjugant un diàleg entre passió i raó. Utilitzant el contrast visual entre franges monocromàtiques, estructures geomètriques i camps de color vital, a manera de pantalla, la pintura subjacent, de referències orgàniques, serveix per a construir paisatges somiats, naturaleses insinuades i descontextualitzades com fragments de la memòria. Passejant pels jardins, deambulant pels mapes de la Roma clàssica i traspasant els llindars de l'arquitectura, al mateix temps que acompanyem Goethe en els seus passejos i records”.

Isabel Tristán utilitza en el seu quadre principal la geometria arquitectònica i el gest en les plantes intercalades en els buits rectangulars. Les dos peces següents són serigrafies, amb color siena i grafit que conformen dos paisatges.



Alicia Maties

Sagunt, 1963

Llicenciada en la Facultat de Belles Arts de Sant Carles de València i professora de dibuix

“La tela en blanc, els pinzells nets, el soldador adormit, la radial callada... Camine per l'estudi com ho faria en un temple: m'assec, m'alce, passege, tanque els ulls... Passe la granera, apile fustes, ordene la taula de treball... Ai, tinc el cap buit. Clac, idea; clac, idea; clac, idea. Totes roïnes. No et jutges.

En algun moment la teua ment comença a volar, tot encaixa i ja no pots deixar de seguir fins al final”.

Casa Real (fusta i pintura acrílica). Escultura de xicotet format que utilitza la sàtira com a llenguatge de denúncia social. Ens presenta el Rei Emèrit, fugint, somrient i amb un maletí que conté qui sap què.

Sin título. Dibuix al carbó i collage, amb un llenguatge intencionadament ingenu, que ens mostra una crua realitat, desgraciadament atemporal: una mare sense rostre protegeix el seu fill de les bombes sota un quadern.

Marina (llapis, carbó i collage). Representa una adolescent abstreta, amb la mirada perduda. Observa més enllà del seu reflex, a través de l'espill.



Javier Garcerá

El Port de Sagunt, 1967

Llicenciat en la Facultat de Belles Arts de Sant Carles de València. Ha estat becat a la Casa Velázquez de Madrid, a Roma, París, els EUA i el Canadà

“No sé què és el que l'espectador desitjaria trobar en el text que escriu l'artista. Una cigala, abans de ser l'insecte que coneixem, viu dins de la terra de dos a dèsset anys, depenent de l'espècie. Passat este temps, puja a l'arbre més pròxim, fa una muda, solta la corfa i comença una vida breu de dos setmanes, que dedica per complet a aparejar-se i a emetre els cants eixordadors que tots coneixem.

Pense en el Pessoa que s'adona que voler comprendre l'univers “és ser menys que homes, perquè ser home és saber que no es comprén”, o quan un dia l'estiu queda pertorbat i confús davant la natura, “volent comprendre no sé bé ni què ni com” i rep una fuetada que el col·loca en el seu lloc: “però qui m'ha manat voler comprendre?, qui m'ha dit que calia comprendre res?”.

Després de més de trenta anys pintant, entre altres poques coses i amb esforç, s'ha adonat que la compressió passa per no dir, per un no-dir actiu que fomenta l'escolta. I és en eixe lloc on es vol quedar i al que els convida a vostés: un no-dir que ens permeta ser conscients dels milers de cigales que en els pròxims anys grimparan pels arbres, mudaran les pells, s'apariaran i moriran tan sols per assenyalar-nos eixe punt en què la vida succeeix”.

Javier Garcerá presenta una obra de la sèrie Hogueras de tècnica mixta: seda d'or on la imatge té dos possibilitats, ja que la seua pintura, en moure't, crea en l'espectador un moviment cinètic. Pertany esta obra a una sèrie d'elements penjats en un buit per a cremar-se. Són fogueres, objectes penjats amb argelagues, herbes seques, etc.



Teatres de la Llum

Mariola Ponce, el Port de Sagunt, 1966
Vicent Ortola, Dénia, 1962

Llicenciats en Art Dramàtic -direcció i teatre visual i d'objectes-

Mariola Ponce i Vicente Ortola són els creadors de la Gramàtica de la Llum i els fundadors de Teatres de la Llum. Com a artistes plàstics investiguen en les seues accions la poètica de la llum, projectada sobre l'arquitectura dels objectes a la recerca de la provocació d'emocions.

Han exposat al Centre del Carme, Performers de la Nit d'Art d'Altea, han col·laborat en diversos projectes en el Museu d'Art Contemporani Reina Sofia, Museu de Prehistòria de València o Museu d'Arqueologia de Catalunya.

A metro rojo y medio de distancia sorgeix com a reacció al nou terme de "distància social" durant el desconfinament, una distància física que es transforma en una distància emocional que ens farà canviar la relació amb els altres.



“Donde se gira el aire”. Alegrías

Flauta: Sergi Rajadell

Violí: Luisa Moya

Violoncel: Adrián González

Guitarra: Kike Navas

Ball: Marina Giménez Díaz

Cant: Isabel Julve

Producció: Germán Bollati

“La propuesta de la elección de uno de los temas para este vídeo, se tuvo claro de inmediato que debería de ser alegre y, por supuesto, bailable. Sin duda, se pensó en las alegrías del último trabajo *La Malquerida, donde se gira el aire*, pertenecientes a Isabel Julve, con música compuesta por José “El Piru” y letra de Isabel Julve, expresaron ese sentimiento tan actual en estos tiempos que nos arrastra a dejarnos llevar como empujados por el aire hacia cualquier lugar, como quién no tiene raíces y poder de decisión. Al final del tema pasan a la bulería de Cádiz y, con ello, a la jota aragonesa, a lo popular, lo popular sin dobleces y a la firmeza y seguridad que nos ofrecen las raíces del pueblo”. (Isabel Julve)

“La grabación del tema de la Julve ha sido todo una conjunción muy enriquecedora con muy buenas dosis de improvisación y disfrute, que ha hecho que la experiencia artística no entienda de división sino de conjunción de las artes, uniendo a los músicos flamencos y clásicos, cantaora y bailaora en esa suma de obra de arte. Donde se gira el aire nos ha llevado a donde se gira el arte... a ese punto donde el arte se replantea si existe en la división o en la coyuntura y a la experiencia abierta, siempre bajo la noción de obra de arte como campo de posibilidades”. (Luisa Moya)

ACCM

ARTISTES CONTEMPORANIS
AL CAMP DE MORVEDRE

 Fundació
Bancaixa
Sagunt



Ajuntament
de Sagunt

Cotlabora:

saggas